



## Intervenció arqueològica a l'avinguda Can Marçet, 7X. Districte d'Horta Guinardó. Codi 132/17

(Barcelona, Barcelonès)  
Novembre a desembre de 2017

Nº Expedient:  
470 K121-NB 2017/1-21092



Jordi Ardiaca Rodríguez



**ABANS. SERVEIS CULTURALS S.L.**

c. Ventura Plaja 30-32, Àtic 1<sup>a</sup>

08028 Barcelona

Tel.: 667 746 340 /637 794 864

[ivansalvado.abans@gmail.com](mailto:ivansalvado.abans@gmail.com) /[jordichoren.abans@gmail.com](mailto:jordichoren.abans@gmail.com)

[www.facebook.com/Abans](http://www.facebook.com/Abans)

Arqueòleg director  
Jordi Ardiaca Rodríguez

Coordinador  
Ivan Salvadó Jambrina

A handwritten signature in blue ink, appearing to read "Ivan", with a large, sweeping flourish extending upwards and to the right.

A Barcelona, 13 de setembre de 2019

## Índex

Fitxa tècnica .....	4
Motius de la intervenció .....	5
Localització .....	6
Marc geogràfic i geològic.....	7
Síntesi històrica i antecedents arqueològics.....	8
Antecedents arqueològics.....	9
Metodologia .....	11
Desenvolupament dels treballs arqueològics .....	12
Rasa de recollida d'aigües pluvials.....	12
Conclusions i interpretació.....	14
Afectació arqueològica.....	15
Bibliografia.....	16
Annexos .....	17
Annex 1 .....	18
Documentació fotogràfica .....	18
Annex 2 .....	31
Planimetries .....	31
Índex de plànols .....	32

## Fitxa tècnica

<b>Nom de la intervenció</b>	Avinguda de Can Marçet, 7X
<b>Municipi</b>	Barcelona
<b>Comarca</b>	Barcelonès
<b>Coordenades UTM ETRS89</b>	X: 428928.8 / Y: 4587366.0
<b>Alçada</b>	134,07 m s.n.m.
<b>Tipus de jaciment</b>	Urbà
<b>Tipus d'intervenció</b>	Preventiva
<b>Tipus d'activitat</b>	Control
<b>Resultat de la intervenció</b>	Negatiu
<b>Cronologia</b>	-
<b>Dates de la intervenció</b>	13/11/2017 a 29/12/2017
<b>Coordinador</b>	Ivan Salvadó Jambrina
<b>Arqueòleg director</b>	Jordi Ardiaca Rodríguez
<b>Dibuix de camp</b>	Jordi Ardiaca Rodríguez
<b>Topografia</b>	Obres i Serveis Roig S.A.
<b>Infografia</b>	Jordi Chorén Tosar
<b>Propietari de la finca</b>	Ajuntament de Barcelona
<b>Règim jurídic de la finca</b>	Públic
<b>Promoció i finançament</b>	Ajuntament de Barcelona
<b>Codi</b>	132/17
<b>Superfície total del solar</b>	5.843'20m <sup>2</sup>
<b>Superfície afectada</b>	5.843'20m <sup>2</sup>
<b>Protecció existent</b>	Zona d'Interès Arqueològic



## Motius de la intervenció

La present intervenció arqueològica s'ha realitzat a l'Avinguda de Can Marçet, 7X al Districte d'Horta-Guinardó de Barcelona amb motiu d'arranjament de l'espai lliure.

Al voltant de l'àrea d'actuació es situen diverses masies, i es troba molt a prop de la vil·la romana de Can Cortada, de la qual es desconeix les dimensions totals.

Donat que, el lloc on es troba s'inclou en una Zona d'Interès Arqueològic i d'alt valor històric, des de l'Ajuntament de Barcelona es va emetre un Projecte d'Intervenció Arqueològica (PIA), seguint la normativa municipal i general en matèria patrimonial, que indicava la necessitat de realitzar un control arqueològic dels treballs i l'excavació arqueològica de les restes que poguessin aparèixer.

Assabentada d'aquest fet, l'empresa constructora adjudicatària de les obres, Obres i Serveis Roig S.A., contactà amb l'empresa **ABANS Serveis Culturals s.l.**, per tal que es fes càrrec dels treballs arqueològics derivats de les obres.

Els treballs arqueològics han estat coordinats per l'arqueòleg Ivan Salvadó Jambrina, tot assumint la direcció tècnica l'arqueòleg Jordi Ardiaca Rodríguez.

## Localització

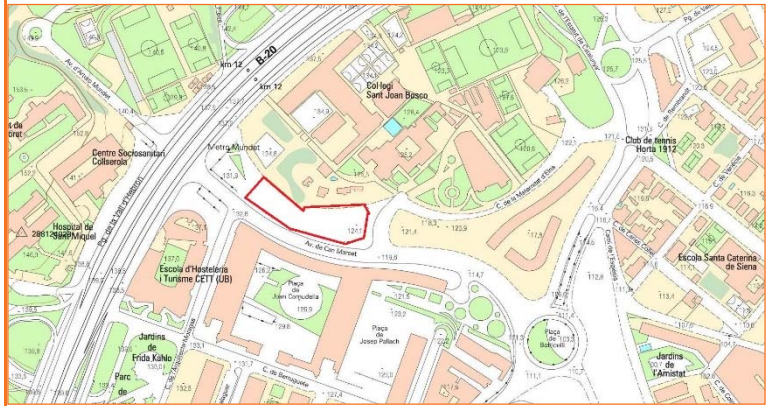


Fig. 1. Plànol topogràfic de situació de la intervenció. Extret de: [www.icc.cat](http://www.icc.cat), retocat. Basat en base topogràfica E: 1/5000



Fig. 2. Ortofotomapa de situació de la intervenció. Extret de: [www.icc.cat](http://www.icc.cat), retocat. Basat en base topogràfica E: 1/5000

<b>Municipi</b>	Barcelona
<b>Comarca</b>	Barcelonès
<b>Context</b>	Zona urbana. Avinguda de Can Marçet, 7X
<b>Coordenades UTM ETRS89</b>	X: 428928.8 / Y: 4587366.0
<b>Alçada</b>	134,07 m s.n.m.

## Marc geogràfic i geològic<sup>1</sup>

La ciutat de Barcelona ocupa un pla inclinat, que s'estén des de la Serra de Collserola a la mar i entre els rius Llobregat i Besòs, amb un subsòl de característiques molt diverses.

La serra de Collserola, així com els turons de Monterols, el Putxet, el Carmel i la Rovira, que s'alineen al peu de la serra, són format per pissarres i gresos intruïts per granitoides i, localment, per calcàries; totes aquestes roques són d'edat paleozoica (entre 500 i 300 milions d'anys). Un sistema de falles esglaona aquests conjunts de roques fins a sota el mar.

Als graons més baixos, sobre les roques paleozoiques, hi ha dipòsits més moderns, del Neogen, en concret del Miocè (entre 25 i 5 milions d'anys) amb abundants restes fòssils marins que es poden observar a Montjuïc, i del Pliocè (entre 5 i 2 milions d'anys que afloren en petits relleus com el Mont Taber, l'indret on s'instal·là el primer assentament romà de la ciutat).

Al pla de Barcelona tots els materials paleozoics, miocens i pliocens són recoberts per dipòsits del Quaternari antic o Plistocè (entre 2 milions d'anys i uns 8.000 anys) damunt dels quals hi ha materials més recents, de l'Holocè (dels darrers 8.000 anys).

Al peu de la serra de Collserola aquests dipòsits són formats per arrossegalls procedents d'aquests relleus i a la part baixa de la ciutat per dipòsits de platja o d'antigues maresmes, que permeten reconstruir el traçat del litoral en diferents moments del passat. A banda i banda del pla de Barcelona i, separats per Montjuïc, s'estenen els deltes del Llobregat i del Besòs.

En aquesta plana completament urbanitzada destaquen varies zones clarament diferenciades, el nucli antic correspon a la primitiva ciutat romana damunt del Mont Tàber (15m s.n.m) proper al mar. El nucli de Montjuïc al sud, que s'aixeca suaument al pla i que cau brusquement sobre el mar fent-se inexpugnable el seu accés des d'aquesta posició, i els ravals més pròxims que s'originaren entorn aquests nuclis.

Per altra banda, tenim tota una sèrie de nuclis poblacionals que, emergits fora de les muralles, acabaran essent absorbits per la ciutat en una de les seves dues importants crescudes (amb la construcció de les muralles del segle XIII o durant l'expansió del segle XIX amb la creació de l'Eixample).

---

<sup>1</sup> Informació extreta de: [http://www.igc.cat/web/files/201010\\_igc\\_racab\\_plafo\\_fabra.pdf](http://www.igc.cat/web/files/201010_igc_racab_plafo_fabra.pdf)

## Síntesi històrica i antecedents arqueològics

Al sector del pla de Barcelona que ocuparia l'actual districte d'Horta-Guinardó, hi ha constància de presència antròpica des de la prehistòria.

En època ibèrica, el poble dels laietans és el que controla i habita el pla de Barcelona. Hi ha documentats poblats i assentaments ibers al llarg de les diferents elevacions muntanyoses que limiten la plana, com els de Puig Castellar a Santa Coloma de Gramenet i el de la Penya del Moro a Sant Just Desvern o Montjuïc a Barcelona. També s'observen evidències d'altres assentaments a alguns dels turons que saltegen aquesta plana, com les documentades al Turó de la Peira o les sitges ibèriques de la Creueta del Coll entre d'altres. Al districte, les evidències més importants que s'han documentat són el poblat ibèric del Turó de la Rovira i l'hàbitat de Don Joan (TARRADELL, 1975).

Els romans s'instal·len en aquestes contrades sobre el 10 aC., fundant a la plana la Colònia Iulia Augusta Faventia Paterna Barcino, al turó del Monts Taber, a tocar del port natural del Rubricatum flumen (port natural del riu Llobregat). El districte d'Horta Guinardó formarà part de l'ager (territori) de Barcino, no molt extens però molt productiu, amb el cultiu de cereals i de la vinya. Hi ha constància de la presència de diferents Villae en aquest sector de l'ager, com la de Can Cortada, la de necròpolis com la de Mas Casanova i les restes romanes de la masia de Can Mariner, a banda de les hipòtesis que es fonamentaria en la toponímia, de dues masies; Can Romanet i Can Vilapicina (BELTRAN DE HEREDIA, 2001).

En època moderna continua la proliferació de masos dedicats a tasques agrícoles, però cada cop veiem més la construcció per part de la incipient burgesia i noblesa barcelonesa de cases d'esbarjo, com els Vallseca, Llull, Llobet, Sitges, Mariner, Sabastida, molts d'ells amb representants al Consell de Cent de Barcelona. Fins i tot el Casal de Barcelona construirà el palau de Valldaura, a finals del segle XIV, la reina Violant promou la construcció del monestir de la Vall d'Hebrón, que anirà guanyant pes i influència fins al segle XVIII, que serà saquejat a la guerra del francès, i exclaustat el 1835, on es cremà i fou enderrocat.

Després de la guerra de Successió, finalitzada a terres catalanes (11 de setembre del 1714) amb la caiguda de Barcelona, s'instaura el Decret de Nova Planta, on foren regulats els municipis, on Horta quedarà sotmès al municipi de Sant Genís dels Aiguadells, però el creixement social i



econòmic d'Horta, amb l'aixecament de la casa consistorial a la plaça Santes Creus el 1768, capgirarà la situació, i la vila de Sant Genís passarà a dependre d'Horta (DÍEZ QUIJANO, 2005).

Horta combinarà l'explotació agropecuària tradicional, amb una incipient activitat industrial del tractament de pells, la fabricació de midó, i com activitat més rellevant l'adoberia de robes de les classes benestants de Barcelona. A finals del segle XIX trobarem en funcionament més de vuitanta empreses adoberes. Aquesta activitat industrial es desenvoluparà fins a principis del segle XX.

A finals del segle XIX i principis del segle XX, la burgesia catalana aixecarà casa d'estiueig a Horta, com Can Marcet i entre les quals trobarem algunes construccions modernistes, com la casa Matas i Ramis (DÍEZ QUIJANO, 2003).

La Setmana Tràgica afectarà Horta, amb la crema de l'església de Sant Joan d'Horta i de la rectoria, la qual cosa va provocar la construcció de la nova església inaugurada el 1911, d'estil neogòtic. Les restes de l'església vella varen ser enderrocades el 1924.

## **Antecedents arqueològics**

Arran de l'obertura d'un nou vial de 52 metres de llarg per 26 metres d'amplada a la zona de Can Cortada, l'any 1964, es van posar al descobert la part rústica de la vil·la romana (vegeu: <http://cartaarqueologica.cat/2984>).

A prop de la mateixa zona i arran de l'obertura de l'enllaç del segon cinturó amb el Túnel de la Rovira, l'any 1987, es descobriren una sèrie d'estructures pertanyents a la zona rústica de la vil·la en una extensió de 2000 metres quadrats, documentant diverses fases entre el segle I dC i finals del segle VI dC, amb una distribució regular de les habitacions. També es van documentar un total de 18 sitges per emmagatzemar gra i alguns dipòsits amb una gran cisterna d'aigua.

Aparegueren sis esquelets infantils, enterrats dins àmfores, sota els paviments de les estances (vegeu: <http://cartaarqueologica.cat/1009>).

L'any 1993 arran d'unes obres a la masia de Can Cortada, tant a l'interior com a l'exterior es van obrir 24 cales al subsòl, on destaquem la documentació de la fonamentació de la torre de guaita, d'època medieval, diferents nivells d'amortització d'un fossar que actuaria com a sistema defensiu

de la casa en època medieval, a banda d'alguns murs de poca entitat d'època romana (vegeu: <http://cartaarqueologica.cat/2907>).

L'any 2007 en unes obres al carrer Rembrandt cantonada amb el carrer Salses, molt a prop de la vil·la de Can Cortada, es van documentar una roda de premsa de molí i la continuació de la necròpolis documentada l'any 1964.

A tocar de la zona d'intervenció hi havia la masia de Ca la Sínia, que estava situada a l'actual plaça Botticelli amb l'avinguda de Can Marçet. El nom li prové de la sínia que hom emprava per a regatge dels camps (vegeu: <http://cartaarqueologica.cat/3338>).

Al costat de la masia de Ca la Sínia està encara avui en dia la masia de Can Travi Vell, que amb motiu d'una denúncia, es va realitzar un control arqueològic l'any 1988, on es va documentar un retall parcialment conservat excavat al terreny natural, sense que es pogués determinar la seva cronologia (vegeu: <http://cartaarqueologica.cat/2988>).



## **Metodologia**

Degut a les característiques de l'obra, es va dur a terme un control arqueològic de les obres de rebaix del subsòl, per tal de detectar la presència o no de restes arqueològiques, paleontològiques o patrimonials.

En cas d'haver-ne localitzat, aquestes s'haurien documentat oportunament, prèvia notificació als serveis territorials del servei d'arqueologia de la Generalitat de Catalunya. Aquesta documentació hauria pogut comportar l'excavació de les restes arqueològiques aparegudes, la qual s'hauria realitzat seguint la metodologia corresponent.

## Desenvolupament dels treballs arqueològics

A tot el solar es va procedir a realitzar un rebaix que anava des de 0,46m a 1,65m respecte a la cota inicial del terreny. Així en el costat oest del solar és on aquest rebaix va ser menys potent, partint des de cotes 133,83m snm a l'extrem més alt, fins als 128,50m snm a la part mitjana, en aquest sector el rebaix anava dels 0,46 m fins al metre (vegeu fotos 2 i 3).

L'estratigrafia observada estava composta per un únic nivell format per runa aportada, on destacaven fragments d'asfalt, algun d'ells de dimensions considerables, blocs de formigó, i altres elements constructius així com gran quantitat de plàstics. (vegeu foto núm. 4).

Des de la part central amb una cota inicial de 128,50m snm fins a l'extrem est del solar amb una cota inicial de 120,21m snm, es va rebaixar des d'1 m fins el 1,65 m a la part més baixa, l'estratigrafia documentada era la mateixa a la del sector més oriental (vegeu fotos 5, 6 i 7).

### Rasa de recollida d'aigües pluvials

Un cop efectuat aquest rebaix general a tot el solar, es va procedir a l'obertura d'una rasa per instal·lar un nou col·lector de recollida d'aigües pluvials. Aquesta rasa feia 156,97 metres de llarg, hem de dir que no era una rasa que travessava el solar en una línia recta, sinó que anava canviant de direcció. La seva amplada era d'1,20m. A la part més alta del solar, a la zona oest es va rebaixar molt més l'estratigrafia fins als 3,53m des de la cota que s'havia deixat en el rebaix general, arribant per tant a 129,84m snm (vegeu fotos 8 i 9).

A la part central on el rebaix no havia estat molt potent tan sols es va obrir entre els 2,24 i 2,48m de profunditat respecte a la cota deixada en el rebaix general, arribant als 125,02m snm (vegeu fotos 10 i 11).

A la part baixa del solar es va rebaixar entre 2,20 i 2,54 metres de la cota assolida en el rebaix general, arribant en el punt més baix als 117,02m snm on es localitza el col·lector ja existent on es connecta (vegeu foto 12 i 13).

Tota l'estratigrafia observada (vegeu foto 14 i 15), és la mateixa que en el rebaix general, és a dir, un únic nivell de runa que en algun punt ha arribat als 4,19m de potència i no hem observat l'estratigrafia anterior a aquesta aportació, que datem a partir de mitjans dels anys 60 del segle

passat en endavant, existint ja a mitjans de la dècada dels anys 70, per la documentació gràfica trobada (vegeu foto 18 i 19).

En cap punt s'ha arribat a una cota arqueològica ni ha aparegut el substrat natural, motiu pel qual s'ha de considerar que encara és possible l'aparició de restes arqueològiques i/o patrimonials a cotes inferiors a tota l'àrea.

## Conclusions i interpretació

La intervenció arqueològica que es va dur a terme del 13 de novembre al 29 de desembre del 2017, al solar de l'Avinguda de Can Marçet, 7x de Barcelona, va donar com a resultat negatiu quant a restes arqueològiques.

Es va documentar un únic nivell de runa aportada a partir de la segona meitat dels anys 60 del segle passat i en anys posteriors, sense que haguem arribat a documentar l'estratigrafia prèvia a aquesta aportació. En cap punt s'ha pogut esgotar aquest nivell i constatar què hi ha sota seu.

Per aquest motiu, no es pot descartar la presència de restes arqueològiques i/o patrimonials a una major fondària.

## **Afectació arqueològica**

Degut a la no aparició de restes arqueològiques o patrimonials de qualsevol tipus, no es pot parlar de cap tipus d'afectació de tipus arqueològic.

## Bibliografia

- BELTRAN DE HEREDIA BERCERO, J. et Alii (2001). De Barcino a Barcinona (siglos I-VII): Los restos arqueológicos de la plaza del Rey de Barcelona. MHCB. Barcelona. pàg.22-43.
- CARANDINI, A. (1997): *Historias en la tierra. Manual de excavación arqueológica*. Editorial Crítica. Barcelona.
- DÍEZ I QUIJANO, D. (1982). *El que ha estat i és Horta, Edicions Desideri Díez*.
- DÍEZ I QUIJANO, D. (1999). *La Clota. Àlbum de fotos. Edicions El Tinter SL*.
- DÍEZ I QUIJANO, D. (2003). *Les masies d'Horta, Edicions El Tinter SL*.
- DÍEZ I QUIJANO, D. (2005). *Horta (1904-2004). Aproximació a cent anys d'història, Edicions Arxiu municipal de Barcelona*.
- HARRIS, E. (1991): *Principios de estratigrafía arqueológica*. Editorial Crítica. Barcelona.
- SANMARTÍ, J. (1991): " Els primers pobladors del Pla" a Història de Barcelona Vol 1. Dirigida per Jaume Sobresqués i Callicó. Enciclopèdia Catalana. Barcelona.
- TARRADELL, M. (1975): "Barcelona antiga" a Història de Barcelona de la prehistòria al segle XVI. Dirigida per Agustí Duran i Sampere. Editorial Aedos. Barcelona.
- VENTAYOL, A; PALAU, J. i ROCA, A. (2002): El contexto geotérmico de la ciudad de Barcelona, en Ingeniería del Terreno. Ingeoter núm. 1, U.D. Proyectos. E.T.S.I. Minas U.P.M, Madrid.
- <http://cartaarqueologica.cat/2984> Consultada el 09/12/2017
- <http://cartaarqueologica.cat/1009> Consultada el 09/12/2017
- <http://cartaarqueologica.cat/2907> Consultada el 09/12/2017
- <http://cartaarqueologica.cat/3338> Consultada el 09/12/2017
- <http://cartaarqueologica.cat/2988>. Consultada el 09/12/2017
- <http://www.icc.cat/vissir3/>. Obtingut el 07/12/2017
- [http://www.igc.cat/web/files/201010\\_igc\\_racab\\_plafo\\_fabra.pdf](http://www.igc.cat/web/files/201010_igc_racab_plafo_fabra.pdf). Consultat el 08/04/2015





## Annexos

---

---

## Annex 1

### Documentació fotogràfica

## Índex de fotografies

Foto 1. Ortofotomapa de 2016. Extret del ICC. Escala 1: 2500

Foto 2. Rebaix efectuat en el cantó oest del solar.

Foto 3. Rebaix efectuat en el cantó oest del solar.

Foto 4. Imatge del tall estratigràfic del rebaix situat més a l'oest.

Foto 5. Vista del rebaix a la zona més a l'est del solar.

Foto 6. Vista del rebaix a la zona més a l'est del solar.

Foto 7. Detall del tall estratigràfic a la part est del solar.

Foto 8. Vista de la Rasa pel nou col·lector d'aigües pluvials a la zona oest.

Foto 9. Vista de la Rasa pel nou col·lector d'aigües pluvials a la zona oest.

Foto 10. Vista de la Rasa pel nou col·lector d'aigües pluvials a la zona central.

Foto 11. Vista de la Rasa pel nou col·lector d'aigües pluvials a la zona central.

Foto 12. Imatge de la Rasa pel nou col·lector d'aigües pluvials a la zona est.

Foto 13. Vista de la Rasa pel nou col·lector d'aigües pluvials a la zona est.

Foto 14. Vista del tall estratigràfic del nou col·lector d'aigües pluvials.

Foto 15. Detall del tall estratigràfic del nou col·lector d'aigües pluvials.

Foto 16. Vista del solar abans dels rebaixos.

Foto 17. Vista del solar abans dels rebaixos.

Foto 18. Imatge de Can Marcet als anys 60 del segle passat.

Foto 19. Vista de Can Marcet a mitjans dels anys 70 del segle passat.

## Inventari fotogràfic del disc annex

1. Fotos generals
  - 132-17\_01- Ortofotomapa de 2016. Extret del ICC. Escala 1: 2500
  - 132-17\_02- Vista del solar abans dels rebaixos sector est
  - 132-17\_03- Detall del solar abans dels rebaixos sector oest
  - 132-17\_04- Vista del solar abans dels rebaixos sector oest
  - 132-17\_05- Imatge del solar abans dels rebaixos sector central
2. Rebaix general al solar
  - 132-17\_06- Rebaix efectuat en el cantó oest del solar
  - 132-17\_07- Rebaix efectuat en el cantó oest del solar
  - 132-17\_08- Imatge del tall estratigràfic del rebaix situat més a l'oest
  - 132-17\_09- Vista del rebaix a la zona més a l'est del solar
  - 132-17\_10- Vista del rebaix a la zona més a l'est del solar
  - 132-17\_11- Detall del tall estratigràfic a la part est del solar
  - 132-17\_12- Imatge del procés de rebaix
  - 132-17\_13- Detall del rebaix de la zona central
  - 132-17\_14- Vista de la part central un cop rebaixada
  - 132-17\_15- Imatge del límit est del solar
3. Rasa pel nou col·lector
  - 132-17\_16- Vista de la Rasa pel nou col·lector d'aigües pluvials a la zona oest
  - 132-17\_17- Imatge de la Rasa pel nou col·lector d'aigües pluvials a la zona oest
  - 132-17\_18- Detall del tall estratigràfic del nou col·lector d'aigües pluvials
  - 132-17\_19- Vista de la Rasa pel nou col·lector d'aigües pluvials a la zona central
  - 132-17\_20- Imatge de la Rasa pel nou col·lector d'aigües pluvials a la zona central
  - 132-17\_21- Detall del tall estratigràfic del nou col·lector d'aigües pluvials
  - 132-17\_22- Imatge de la Rasa pel nou col·lector d'aigües pluvials a la zona est
  - 132-17\_23- Vista del procés d'obertura de la rasa
  - 132-17\_24- Imatge de la Rasa pel nou col·lector d'aigües pluvials a la zona est
  - 132-17\_25- Vista de un tram de la rasa amb el tub del col·lector
  - 132-17\_26- Detall de l'estratigrafia de la rasa
4. Fotos antigues de la zona
  - 132-17\_27- Vista de la zona de Can Marcet a mitjans dels anys 60 del segle passat
  - 132-17\_28- Imatge de la zona de Can Marcet a mitjans dels anys 70 del segle passat



*Foto 1. Ortofotomapa de 2016. Extret del ICC. Escala 1: 2500*



*Foto 2. Rebaix efectuat en el cantó oest del solar.*



*Foto 3. Rebaix efectuat en el cantó oest del solar.*



*Foto 4. Imatge del tall estratigràfic del rebaix situat més a l'oest.*



*Foto 5. Vista del rebaix a la zona més a l'est del solar.*



*Foto 6. Vista del rebaix a la zona més a l'est del solar.*

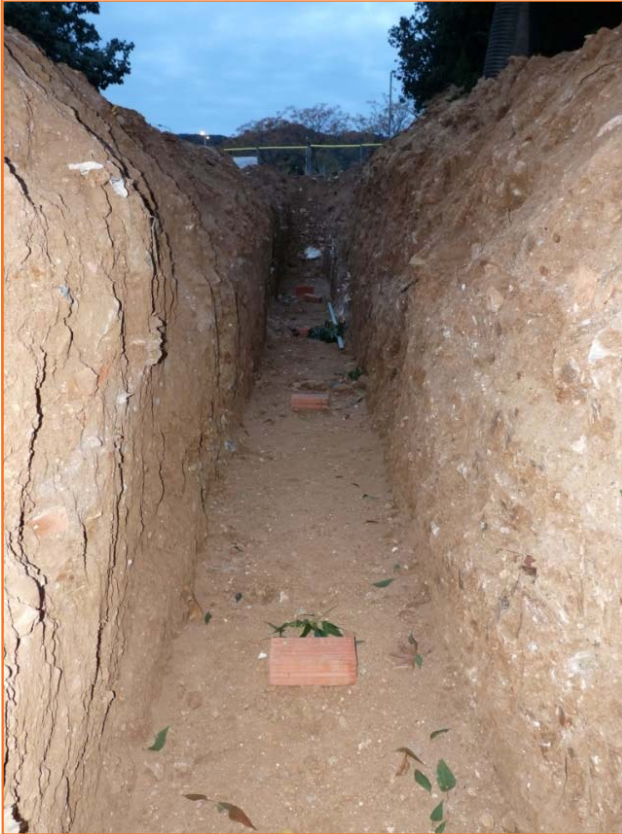


*Foto 7. Detall del tall estratigràfic a la part est del solar.*



*Foto 8. Vista de la Rasa pel nou col·lector d'aigües pluvials a la zona oest.*





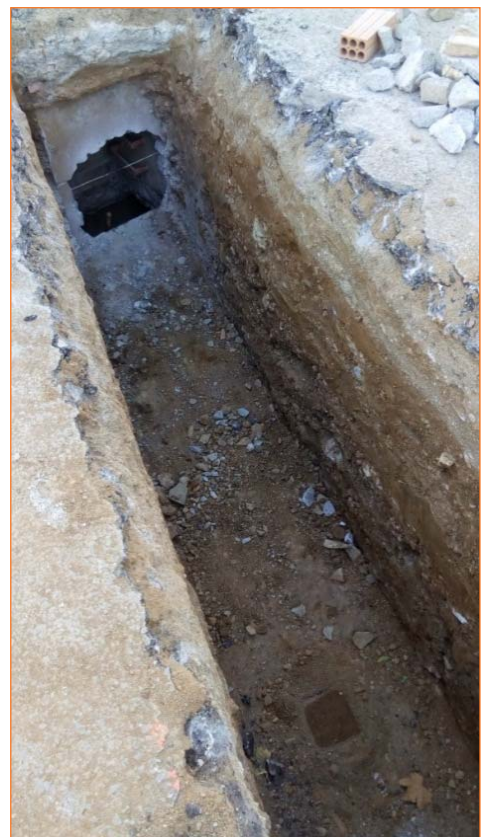
*Foto 9. Vista de la Rasa pel nou col·lector d'aigües pluvials a la zona oest.*



*Foto 10. Vista de la Rasa pel nou col·lector d'aigües pluvials a la zona central.*



*Foto 11. Vista de la Rasa pel nou col·lector d'aigües pluvials a la zona central.*



*Foto 12. Imatge de la Rasa pel nou col·lector d'aigües pluvials a la zona est.*



*Foto 13. Vista de la Rasa pel nou col·lector d'aigües pluvials a la zona est.*



*Foto 14. Vista del tall estratigràfic del nou col·lector d'aigües pluvials.*



*Foto 15. Detall del tall estratigràfic del nou col·lector d'aigües pluvials.*



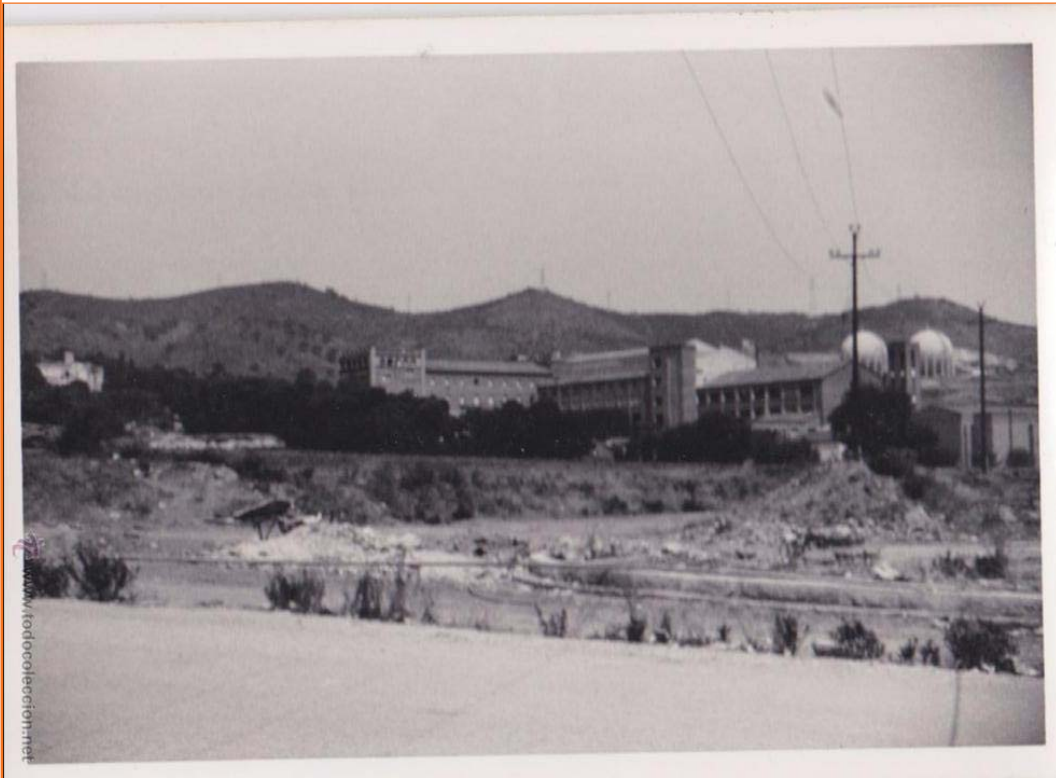
*Foto 16. Vista del solar abans dels rebaixos.*



*Foto 17. Vista del solar abans dels rebaixos.*



*Foto 18. Imatge de Can Marçet als anys 60 del segle passat.*



*Foto 19. Vista de Can Marçet a mitjans dels anys 70 del segle passat.*



---

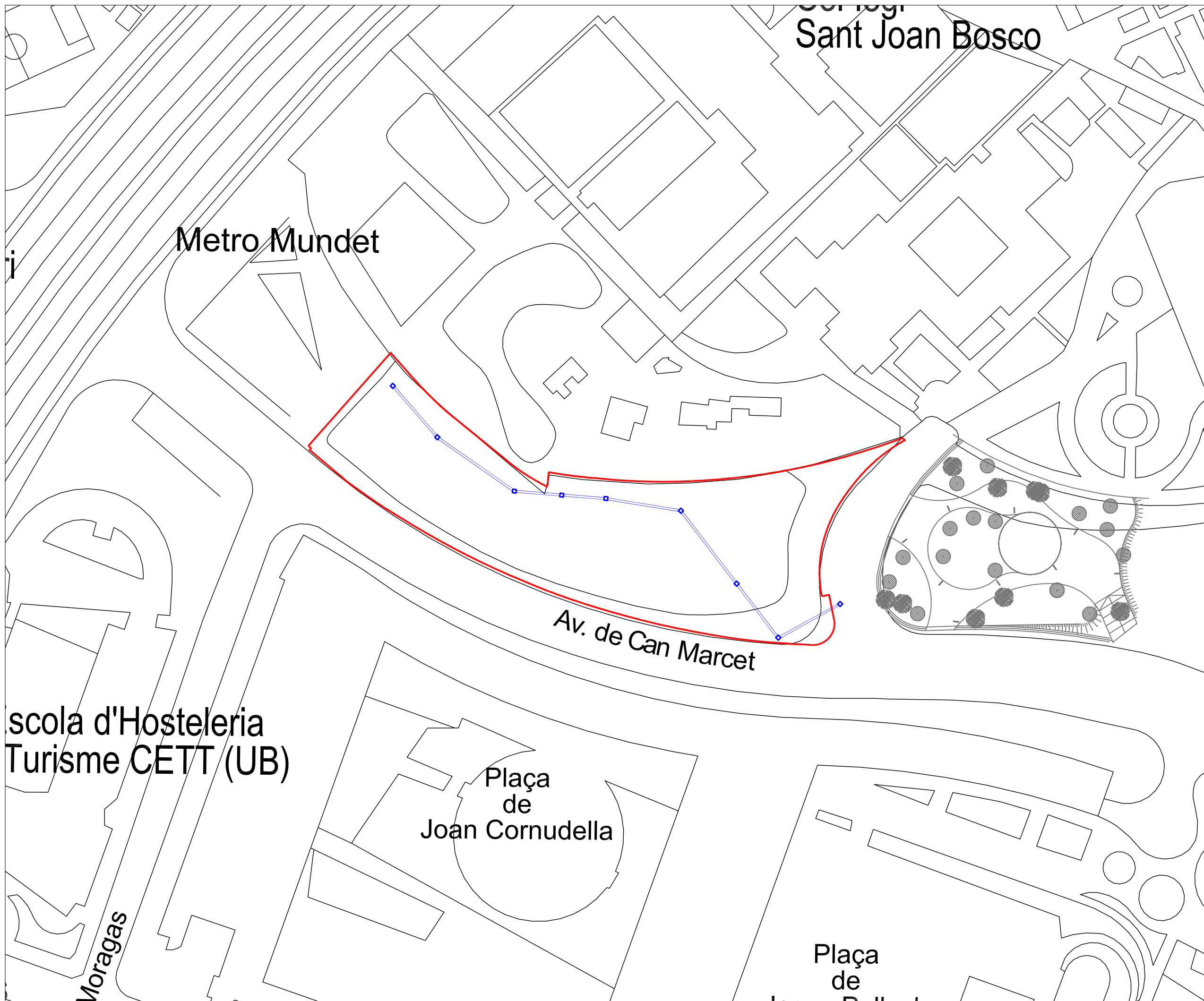
## Annex 2

### Planimetries

## Índex de plànols

- 1- Plànol de localització. E: 1/1000. A3
- 2- Planta general de la intervenció. E: 1/500. A3
- 3- Secció A-A'. E: 1/50. A3
- 4- Secció B-B'. E: 1/50. A3





**ABANS**  
SERVEIS CULTURALS

UBICACIÓ

LLEGENDA

■ Solar afectat

INTERVENCIÓ  
Intervenció arqueològica a Avinguda Can Marcet, 7x de Barcelona (Barcelonès).  
Districte d'Horta-Guinardó.

TÍTOL  
Plànol de localització

DIRECCIÓ  
Jordi Ardiaca Rodríguez

PLANIMETRIA  
Jordi Chorén Tosar

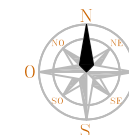
Nº EXPEDIENT	CODI
470 K121-NB 2017/1-21092	132/17

DATA  
Novembre a desembre de 2017

BASE TOPOGRÀFICA  
ICGC 1:5000 Sistema de referència ETRS89

ESCALA  
1:1000

NÚM	CLIENT
1	OBRES I SERVEIS ROIG S.A.



## UBICACIÓ



## LLEGENDA

- Àrea rebaixada entre 0'46-1'65m
- Rasa del nou col·lector

## INTERVENCIÓ

Intervenció arqueològica a Avinguda Can Marcet, 7x de Barcelona (Barcelonès).  
Districte d'Horta-Guinardó.

## TÍTOL

Plànol general de la intervenció.

## DIRECCIÓ

Jordi Ardiaca Rodríguez

## PLANIMETRIA

Jordi Chorén Tosar

## Nº EXPEDIENT

470 K121-NB 2017/1-21092

## CODI

132/17

## DATA

Novembre a desembre de 2017

## BASE TOPOGRÀFICA

ICGC 1:5000 Sistema de referència ETRS89

## ESCALA

1:500



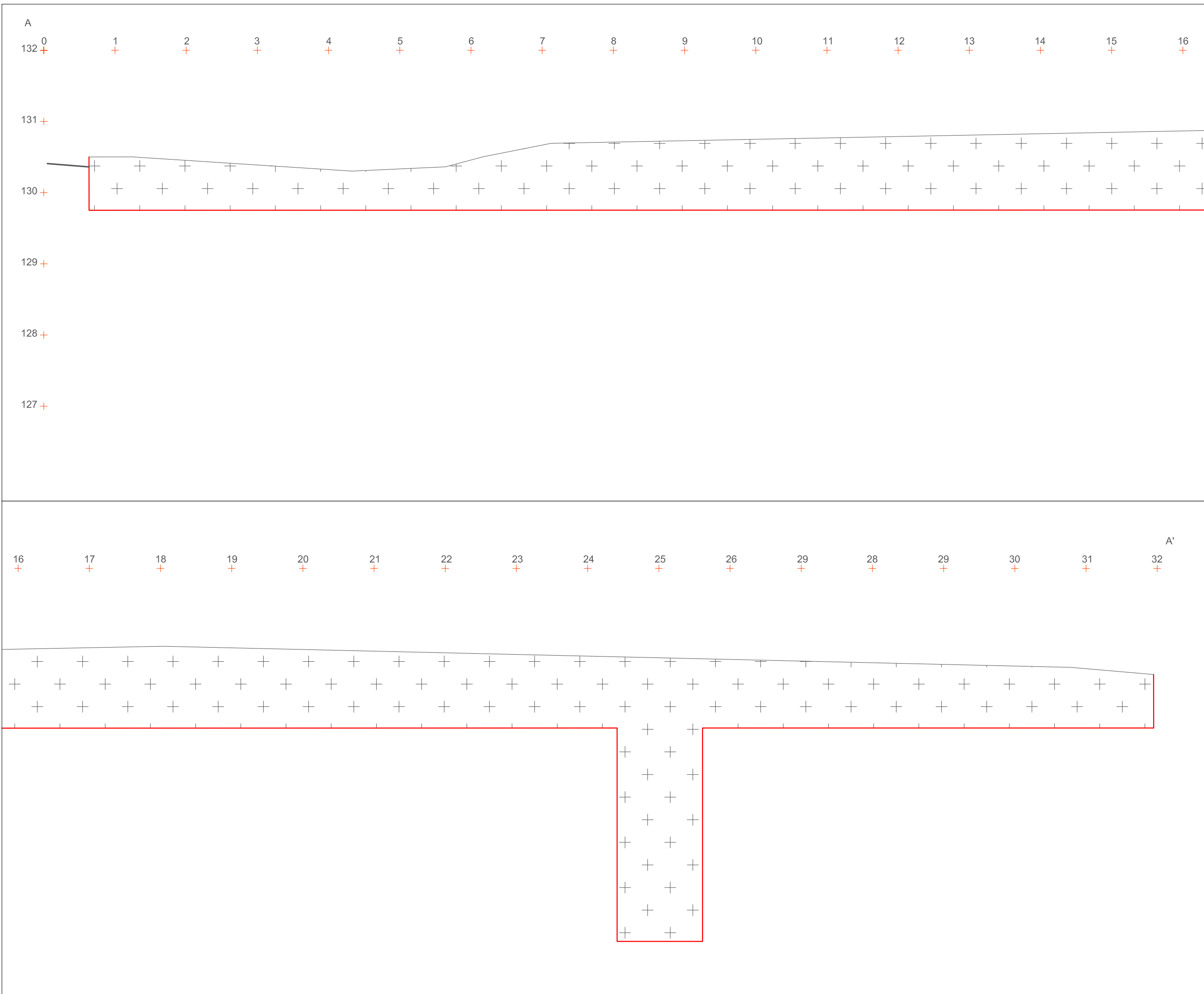
## NÚM


2

## CLIENT


OBRES I SERVEIS ROIG S.A.

Av. de Can Marcet

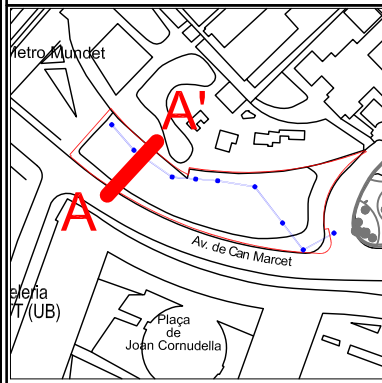




**SERVEIS CULTURALS**



**UBICACIÓ**



**LLEGENDA**

- Límits de la intervenció
- Nivell de runa del segle XX

**INTERVENCIÓ**  
Intervenció arqueològica a Avinguda Can Marçot, 7x de Barcelona (Barcelonès). Districte d'Horta-Guinardó.

**TÍTOL**  
Secció A-A'

**DIRECCIÓ**  
Jordi Ardiaca Rodríguez

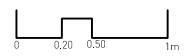
**PLANIMETRIA**  
Jordi Chorén Tosar

<b>Nº EXPEDIENT</b> 470 K121-NB 2017/1-21092	<b>CODI</b> 132/17
---	-----------------------

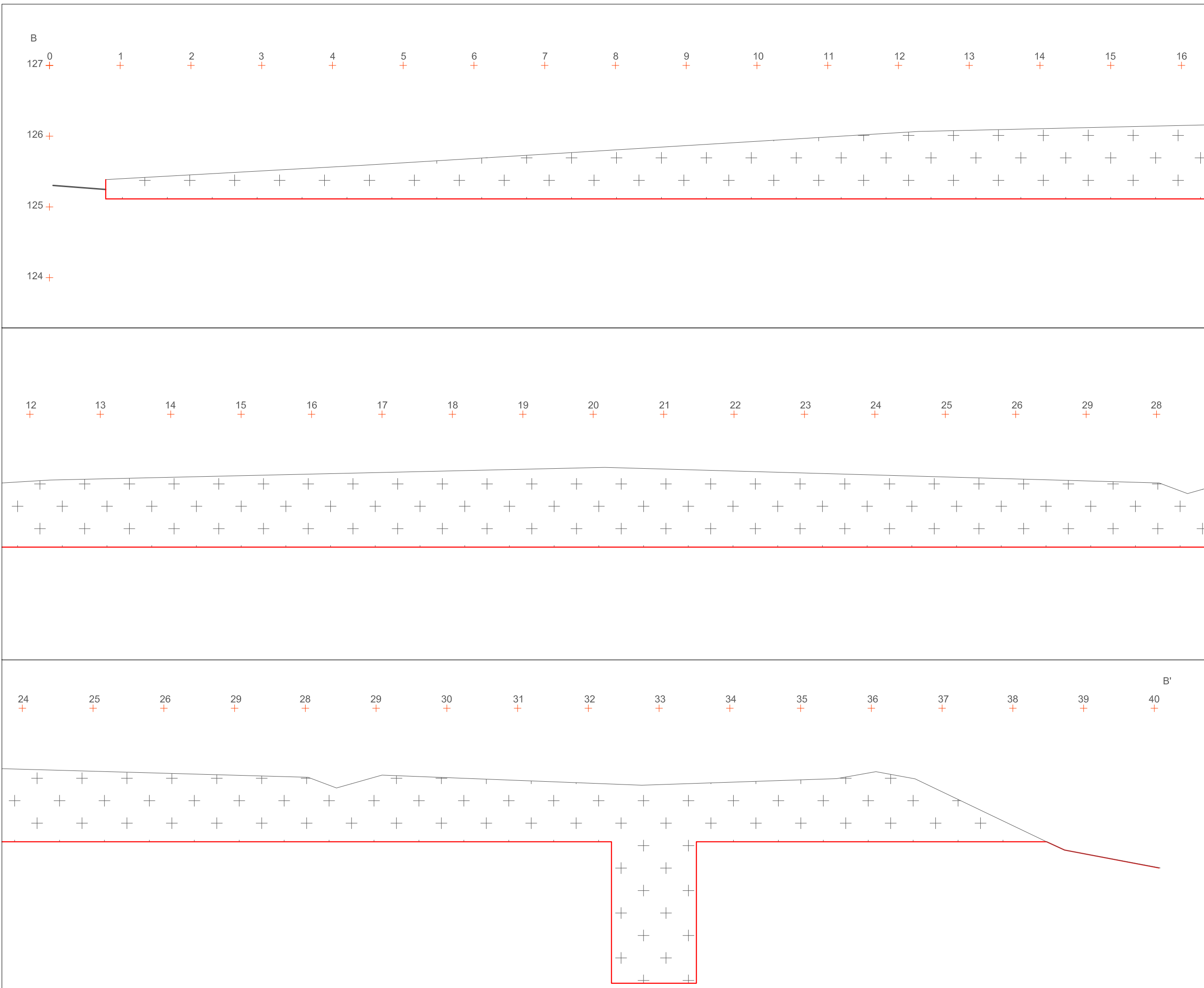
**DATA**  
Novembre a desembre de 2017


**BASE TOPOGRÀFICA**  
ICGC 1:5000 Sistema de referència ETRS89

**ESCALA**  
1:50




<b>NÚM</b> 3	<b>CLIENT</b> OBRES I SERVEIS ROIG S.A.
-----------------	--

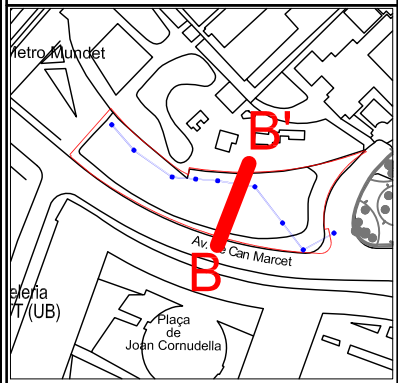




**SERVEIS CULTURALS**



**UBICACIÓ**



**LLEGENDA**

- Límits de la intervenció
- Nivell de runa del segle XX

**INTERVENCIÓ**  
Intervenció arqueològica a Avinguda Can Marçot, 7x de Barcelona (Barcelonès). Districte d'Horta-Guinardó.

**TÍTOL**  
Secció B-B'

**DIRECCIÓ**  
Jordi Ardiaca Rodríguez

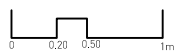
**PLANIMETRIA**  
Jordi Chorén Tosar

<b>Nº EXPEDIENT</b> 470 K121-NB 2017/1-21092	<b>CODI</b> 132/17
---	-----------------------

**DATA**  
Novembre a desembre de 2017

**BASE TOPOGRÀFICA**  
ICGC 1:5000 Sistema de referència ETRS89

**ESCALA**  
1:50



<b>NÚM</b> 4	<b>CLIENT</b> OBRES I SERVEIS ROIG S.A.
-----------------	--